



PARIS 2024



PARIS 2024



LES JEUX DE PARIS 2024 DES RETOMBÉES ÉCONOMIQUES ET D'EMPLOIS



**DOSSIER DE PRESSE
MAI 2024**

SOMMAIRE

- 1. EN RÉSUMÉ** 2
- 2. UNE AMBITION : ORGANISER DES JEUX SOCIALEMENT RESPONSABLES** 8
- 3. NOS ACTIONS POUR QUE LES MARCHÉS DES JEUX PROFITENT AUX ENTREPRISES LOCALES** 15
- 4. NOS ACTIONS POUR FAIRE DES JEUX UN TREMPLIN VERS L'EMPLOI** 20
- 5. ÉVALUATION ET SUIVI DE NOS ACTIONS** 27
- 6. COLLECTIVEMENT ENGAGÉS** 30

0

1

EN RÉSUMÉ

2



Paris 2024 / Benjamin Loiseau



Depuis maintenant 6 ans, Paris 2024 et ses parties-prenantes ont mis en œuvre de nombreuses actions pour que les Jeux bénéficient aux entreprises locales, qu'ils soient un moteur d'insertion et une opportunité pour répondre aux besoins des territoires qui accueillent les compétitions.

Aujourd'hui, avant même le début des Jeux, l'impact économique est déjà bien réel : certains secteurs d'activité sont déjà à pied d'œuvre depuis plusieurs années, à l'image de la construction, où 30 000 personnes ont travaillé sur les chantiers des ouvrages olympiques, comme le Village des athlètes, vitrine de la ville demain et démonstrateur du savoir-faire français. Au total, 181 000 personnes travaillent ou travailleront directement pour les Jeux, notamment dans des secteurs en tension (sécurité privée, hôtellerie et restauration) qui cherchent à recruter massivement et durablement.

Les 5 milliards de marché lancés par Paris 2024 et la Solidéo bénéficient au tissu économique local : **88% des fournisseurs de Paris 2024 sont des entreprises françaises**, dont 79% de TPE-PME et plus de 300 structures de l'économie sociale et solidaire.

Alors que le début des compétitions olympiques et paralympiques marquera une nouvelle étape, avec l'arrivée de nombreux spectateurs et touristes, notamment de l'étranger, l'impact économique des Jeux en

Île-de-France est estimé à près de **9 milliards d'euros sur la période 2018-2034**, selon le scénario intermédiaire de l'étude du CDES (avril 2024).

Pour maximiser cet impact et rendre concrète l'ambition d'organiser des Jeux socialement et économiquement responsables, Paris 2024 et ses parties-prenantes ont déployé une méthode inédite mobilisant l'ensemble des acteurs clés : les partenaires sociaux en signant la première charte sociale de l'histoire des Jeux et en mettant en place un comité pour suivre sa mise en œuvre; les acteurs de l'emploi et les filières professionnelles en anticipant les besoins par secteur et en construisant des parcours professionnels avec des perspectives durables ; les collectivités et les acteurs de l'économie sociale et solidaire pour aller au plus près des publics qui en ont le plus besoin.

À quelques jours de l'ouverture des Jeux, cette méthode inédite **connaît de nombreuses réussites concrètes**. Sa capacité à inspirer de futurs grands événements sportifs sera un autre marqueur de l'héritage économique des Jeux de Paris 2024.

UN IMPACT ÉCONOMIQUE POSITIF À LONG TERME

3 scénarios

(montants exprimés en euros courants)

• **Territoire de référence :**
région Île-de-France

• **Période couverte :**
2018-2034 (17 ans)

Source : Étude d'impact économique réalisée par le CDES, avril 2024

→ Scénario bas :

6,7 Md€

→ Scénario intermédiaire :

9 Md€

→ Scénario haut :

11,1 Md€

DES OPPORTUNITÉS ÉCONOMIQUES CONCRÈTES POUR LES ENTREPRISES :

5 milliards d'euros de marchés lancés par Paris 2024 et la SOLIDEO

• **Des secteurs d'activité variés :** construction, événementiel sportif, organisation, sécurité, sport, tourisme, hôtellerie, restauration...

Pour Paris 2024 :

770

appels d'offres lancés

sur plus de

700

catégories d'achats

Plus de

7 400

entreprises rencontrées entre 2019 et 2024 pour partager les opportunités économiques de Paris 2024

88%

de fournisseurs français

70

déplacements à travers toute la France et de nombreux webinaires pour rencontrer et présenter les marchés des Jeux

L'impact économique des Jeux mesure le surcroît d'activité économique au sein du territoire francilien par rapport à une situation sans les Jeux, c'est-à-dire l'injection nette de revenus au sein du tissu économique régional, celle-ci tenant compte des effets de substitution et d'éviction ainsi que des fuites hors circuit économique.

TYPOLOGIE DES ENTREPRISES ATTRIBUTAIRES DES MARCHÉS DE PARIS 2024

→ **1 593** TPE-PME (79 %)

→ **287** ETI (14 %)

→ **304** entreprises de l'économie sociale et solidaire (ESS) mobilisées





Luis Alvarez/Getty Images

PLUS DE 181 000 PERSONNES ONT TRAVAILLER DIRECTEMENT POUR L'ORGANISATION DES JEUX ENTRE 2018 ET 2024

Des emplois directs dans 3 secteurs clés*

• 3 secteurs clés : organisation événementielle, tourisme et construction



Secteur de
l'organisation

89 300

emplois



Secteur de la
construction

30 000

emplois



Secteur du
tourisme

61 800

emplois

*Source : Cartographie des Emplois, CDES de Limoges – 2019, puis réactualisée en 2022-2023

DES OPPORTUNITÉS D'EMPLOI APRÈS LES JEUX DANS DES SECTEURS QUI RECRUTENT

• Des opportunités d'emplois pour les Jeux et à long terme dans plusieurs secteurs clés :



Hôtellerie et restauration

+48 000

emplois



Logistique, transport et énergie

5 700 et **6 000**

emplois

supplémentaires dans le secteur du tourisme



Nettoyage, gestion des déchets et recyclage

+3 000

emplois



Sécurité

26 600

emplois

LES JEUX, UNE OPPORTUNITÉ POUR L'INSERTION

soit près de

2 934 357

heures d'insertion comptabilisées sur les ouvrages olympiques à la mi-avril 2024

120%

de l'objectif fixé de

2,475M

d'heures pour la SOLIDE0 depuis 2018



1

2

***UNE AMBITION :
ORGANISER DES
JEUX SOCIALEMENT
RESPONSABLES***

3

LA PREMIÈRE CHARTE SOCIALE DE L'HISTOIRE DE L'OLYMPISME

UN CADRE AMBITIEUX FIXÉ AVEC LES PARTENAIRES SOCIAUX

Le 19 juin 2018, **Paris 2024 et la SOLIDEO ont signé la première Charte sociale de l'histoire de l'olympisme et des grands événements sportifs**, avec les 5 organisations syndicales représentatives (CGT, CFDT, CFTC, FO, CFE-CGC) et les 3 organisations patronales représentatives (MEDEF, CPME, U2P).

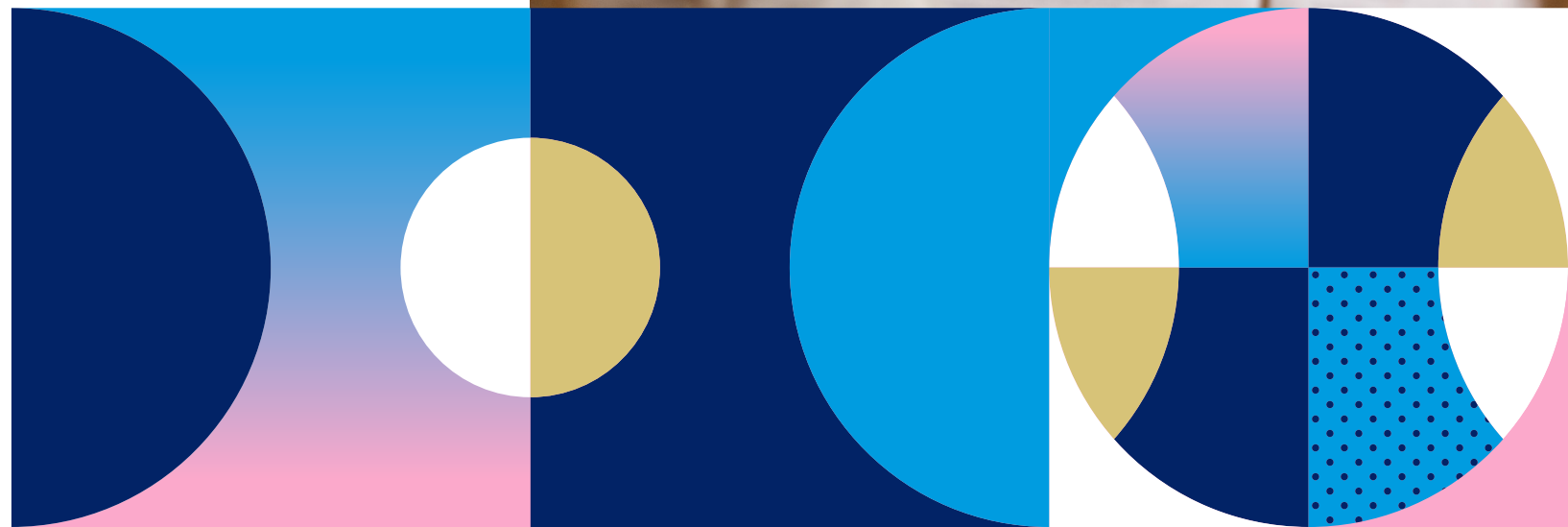
Cette Charte ambitieuse et collective a été un véritable levier pour établir un nouveau standard en matière d'impact économique et social pour un événement sportif. **La Charte sociale de Paris 2024 comporte 16 engagements structurés autour de trois grands enjeux** : l'accès aux marchés des Jeux à toutes

les entreprises, en particulier les TPE-PME et structures de l'économie sociale et solidaire ; l'insertion de publics fragiles, éloignés de l'emploi ou en situation de handicap ; et le respect des conditions de travail, incluant la lutte contre le travail illégal, les discriminations et le travail précaire. Elle permettra également de **léguer un héritage pour de futurs événements sportifs**, en France comme dans d'autres pays, dont les futures éditions des Jeux Olympiques et Paralympiques.

Le suivi de la mise en application a été confié à un comité réunissant les partenaires sociaux, Paris 2024 et la SOLIDEO.

LE COMITÉ DE SUIVI DE LA CHARTE SOCIALE

Ce comité constitue un lieu de dialogue indispensable pour s'assurer de la mise en œuvre des engagements pris et partager les différentes problématiques anticipées par les organisations patronales et syndicales pendant les Jeux. Ce comité de suivi est co-présidé par Bernard Thibault et Dominique Carlac'h et se réunit chaque mois.



LES RÉALISATIONS DES 16 ENGAGEMENTS DE LA CHARTE SOCIALE

ENGAGEMENT

1

Constitution d'un comité consultatif réunissant organisations syndicales et collectivités pour suivre la mise en œuvre de la Charte Sociale Paris 2024 en mesurer les impacts :

→ **Décembre 2020** : création de l'association du comité de suivi de la Charte sociale

ENGAGEMENT

2

Représentation des organisations syndicales de salariés et d'employeurs au sein de la gouvernance du Comité d'organisation et de la SOLIDEO :

→ **Mars 2018** : Bernard Thibault et Geoffroy Roux de Bézieux désignés membre du Conseil d'administration de Paris 2024

→ **Mars 2018** : Bernard Thibault et Dominique Carlac'h désignés membre du Conseil d'administration de la SOLIDEO

ENGAGEMENT

3

Prise en compte de l'insertion par l'activité économique et intégration des clauses de responsabilité sociale et environnementale dans une commande publique :

→ **2020** : adoption de la stratégie responsable des achats de Paris 2024

→ **2021** : Clause d'insertion de 10 % des heures réalisées dans les marchés de prestations de sécurité, restauration, nettoyage & gestion des déchets de Paris 2024

→ **2022** : Signature du premier Pacte d'engagement par France Travail, la Préfecture de la Région Île-de-France, la Mission d'appui aux clauses sociales et Paris 2024, pour accompagner les entreprises sur leurs enjeux de recrutement et leurs engagements d'insertion. Cette collaboration inédite entre l'ensemble des acteurs a permis de faciliter le recrutement de demandeurs d'emploi des prestataires de Paris 2024

→ **2024** : Labellisation du Comité d'organisation « AFAQ Focus RSE Achats Responsables » par l'AFNOR avec un niveau qualifié « d'exemplaire »



En janvier 2022, je cherchais un travail et j'ai entendu qu'une entreprise qui travaillait pour les Jeux cherchait des personnes en insertion. J'ai fait un entretien avec eux et ils m'ont pris. À la base, j'ai une formation de conducteur d'engin mais je voulais passer une formation de grutier. C'est grâce à la clause d'insertion sociale que j'ai pu y arriver. Ça m'a beaucoup apporté, au départ, je ne maîtrisais pas bien la grue mais ils m'ont formé et après 3 mois d'expérience, j'ai pu passer en CDI. L'Arena, c'est une expérience que je ne pourrai pas oublier ! »

BATHILI

HABITANT DU 9^{ÈME} ARRONDISSEMENT, BÉNÉFICIAIRE DE LA CLAUSE D'INSERTION SOCIALE SUR LE CHANTIER DE L'ARENA PORTE DE LA CHAPELLE (PARIS 18^{ÈME})

LES RÉALISATIONS DES 16 ENGAGEMENTS DE LA CHARTE SOCIALE

ENGAGEMENT



Facilitation de l'accès à l'information des appels d'offres publics et privés liés aux Jeux aux TPE et PME françaises :

- **Avril 2019** : création de la plateforme ESS 2024, portée par Les Canaux, et de la plateforme Entreprises 2024, portée par le MEDEF
 - plus de 6 000 structures référencées sur [ESS 2024](#)
 - plus de 19 850 entreprises référencées sur [Entreprises 2024](#), dont plus de 95 % de TPE-PME
- Pour répondre au pilier n°5 de la stratégie responsable des achats « Création de valeur sur les territoires ». Entre 2019 et avril 2024, 70 déplacements et webinaires réalisés par Paris 2024 et plus de 7100 entreprises rencontrées pour présenter les opportunités des marchés

ENGAGEMENT



Prévention de toutes formes de discrimination à l'emploi et pendant l'emploi :

- Paris 2024 a obtenu la note de 93 % à l'Index de l'égalité professionnelle et de représentation équilibrée entre les femmes et les hommes
- 50% de salariées femmes et 50% de salariés hommes
- **2024** : dépôt de candidature pour être labellisé « Terrain d'égalité », nouveau label créé par le Secrétariat d'État à l'égalité entre les femmes et les hommes pour favoriser l'égalité des genres et la lutte contre toute forme de discrimination à l'échelle de l'organisation des Jeux

ENGAGEMENT



Anticipation des besoins en compétences des entreprises et favorisation de l'accès à l'emploi des publics qui en sont éloignés :

- **2019** : première cartographie des emplois directs nécessaires à l'organisation des Jeux
- **2022 et 2023** : actualisation de la cartographie des emplois
- **Septembre 2021** : Mise en place de la plateforme « Emplois 2024 » en collaboration avec France Travail : 4 000 postes référencés au début de l'année 2024
- **Juin 2023** : signature du Pacte d'engagement avec l'État, France Travail (anciennement Pôle Emploi) et les collectivités : 130 facilitateurs de clauses d'insertion mobilisés en Île-de-France, 122 agences France Travail, 1 groupe opérationnel d'appui pour suivre les clauses d'insertion dans les marchés de Paris 2024
- **2023-2024** : organisation de 9 forums « Les Jeux recrutent » en Île-de-France, à Marseille et Lille : près de 30 000 offres d'emploi proposées, plus de 180 entreprises présentes et plus de 15 000 demandeurs d'emploi présents

LES RÉALISATIONS DES 16 ENGAGEMENTS DE LA CHARTE SOCIALE

ENGAGEMENTS



Protection de la santé, de la sécurité et des conditions de travail des salariés, respect des normes internationales, facilitation de l'accès à l'information sur leurs droits :

- **Mars 2022** : signature de la Charte chantier, mise en œuvre de formations et sensibilisations pour améliorer les conditions de travail et favoriser l'insertion en faveur de l'égalité des chances, la diversité et l'inclusion des publics fragiles
- **Mars 2024** : Signature avec Bativigie pour prévenir le travail illégal sur les chantiers y compris temporaires des Jeux
- **Depuis février 2024** : Collaboration renforcée avec l'inspection du travail pour les visites de chantiers
- **Janvier 2024** : Mise en œuvre de procédures « Santé et sécurité » par la SOLIDEO (4 fois moins d'accidents sur ses chantiers que dans la construction) et Paris 2024 dès les phases « montage »
- **Depuis 2021** : « Chantiers actifs » : les échauffements physiques avant la prise de poste ont permis d'améliorer les conditions de travail des compagnons travaillant sur les chantiers des Villages

ENGAGEMENTS



Optimisation de l'accès à l'emploi à long terme en accompagnant les publics jeunes via des parcours de professionnalisation :

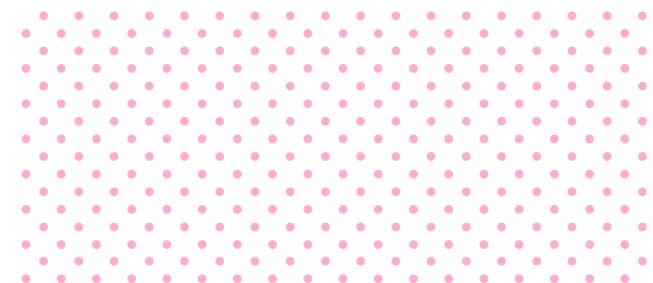
- **2023** : 300 alternants recrutés par le Comité d'organisation, avec un taux de transformation en CDD ou CDI de 60 %
- **Septembre 2022** : Développement des compétences par filière métiers et insertion vers des métiers émergents :
 - Création de 20 fiches métiers détaillées à disposition des acteurs de l'emploi et de la formation pour identifier les voies d'accès aux métiers des Jeux et ouvrir des perspectives de carrières aux demandeurs d'emploi, en particulier dans les filières en tension
- **À partir de 2022** : Valorisation de l'engagement des volontaires par la validation des acquis ou certification :
 - Dispositif de l'*Open Badge* pour reconnaître les compétences de toute personne participant aux Jeux, y compris en tant que volontaire.
- **Depuis mi-octobre 2023** : Reclassement professionnel des salariés :
 - Actions de sensibilisation, conférences et rendez-vous mensuels avec les collaborateurs, négociations avec les partenaires sociaux pour définir le dispositif d'accompagnement des salariés.

ENGAGEMENT



Requalification du Village des athlètes autour d'un programme de logements sociaux et d'urbanisme innovant :

- 117 000 m² de surface d'activités, bureaux et services
- 2 000 m² de commerces de proximité
- 2 immeubles de bureaux et 1 850 m² de bureaux à l'Île-Saint-Denis
- 2 800 nouveaux logements (dont 25 à 40 % de logements sociaux) pour 6 000 nouveaux habitants en 2025
- un groupe scolaire, soit environ 1 800 enfants pris en charge



LES RÉALISATIONS DES 16 ENGAGEMENTS DE LA CHARTE SOCIALE

ENGAGEMENT

15

Promotion du sport en entreprise :

- « Bouger Plus au travail » : à date (avril 2024), le challenge #GoFor30 a sensibilisé près de 250 000 collaborateurs travaillant pour les entreprises partenaires des Jeux en leur proposant régulièrement des activités physiques et sportives sur le lieu de travail
- **Depuis 2021** : programme de préparation physique préventive pour les compagnons des chantiers des Jeux : réveils musculaires, séances d'échauffement, initiations sportives et rencontres avec des athlètes

ENGAGEMENT

16

Mise en place d'actions de solidarité internationale dans le domaine du sport :

- **Février 2020** : adoption signature de l'accord de coopération avec l'AFD : « Impact 2024-athlètes entrepreneurs Paris 2024 x AFD » est un programme d'accompagnement à l'entrepreneuriat social et environnemental dédié aux athlètes de haut niveau en reconversion.
 - 52 athlètes accompagnés
 - 14 pays différents
 - 32 projets en Afrique
 - 49 % des projets portés par des athlètes féminines



Klaus Vedfelt / Getty Images

LES RÉALISATIONS DES 16 ENGAGEMENTS DE LA CHARTE SOCIALE

Le Comité de la Charte sociale, pilier indispensable



En cette ère de grands événements internationaux, où les regards du monde entier convergent vers une ville-hôte, la responsabilité sociale devient un impératif incontournable. Pour atteindre cet objectif, Paris 2024 s'est engagé auprès des partenaires sociaux, en signant une Charte sociale comprenant 16 engagements. Paris 2024 a ainsi trouvé dans le Comité de la Charte sociale un partenaire, catalyseur d'actions concrètes et porteuses de sens. Avec une vision résolument axée sur des Jeux économiquement et socialement responsables, le Comité d'organisation s'est engagé à accompagner Paris 2024 dans la réalisation de ses engagements. À travers ses initiatives diverses (visites et permanences sur les chantiers, accompagnement sur les impacts des périmètres de sécurité, etc.), le Comité d'organisation incarne une véritable innovation économique et sociale. En garantissant des conditions de travail équitables pour les travailleurs impliqués dans la préparation et la réalisation des événements, en rappelant la nécessité d'aider les TPE et PME à bénéficier des retombées économiques des Jeux, il érige un socle solide pour une organisation respectueuse des droits fondamentaux. De la promotion de la diversité à la mise en place de politiques inclusives, le comité d'organisation déploie un arsenal d'actions visant à construire un environnement propice à l'épanouissement de tous, sans discrimination ni exclusion.

La portée du travail du Comité de la Charte sociale dépasse largement le cadre strictement organisationnel de Paris 2024. En effet, en encourageant l'engagement des partenaires

sociaux et des entreprises dans cette démarche éthique, le comité d'organisation ouvre la voie à une nouvelle ère où le sport et la responsabilité sociale se conjuguent.

Paris 2024, grâce à l'accompagnement et le dialogue avec le Comité de la Charte sociale, incarne ainsi les premiers Jeux économiquement et socialement responsables. Grâce à cette collaboration étroite entre le comité d'organisation et le Comité de la Charte sociale, Paris 2024 s'affirme non seulement en tant que scène d'excellence sportive, mais aussi en tant que modèle d'engagement social et économique, respectueux des droits humains. C'est cette vision audacieuse et cette détermination sans faille qui font de Paris 2024 bien plus qu'un simple rendez-vous sportif, mais une véritable innovation économique et sociale.

En conclusion, il convient de saluer l'engagement du Comité de la Charte sociale dans la réalisation des objectifs ambitieux de Paris 2024 et d'encourager son héritage pour les prochaines éditions des Jeux. En œuvrant pour des Jeux plus responsables et à travers cette alliance innovante, Paris 2024 et le Comité de la Charte sociale inscrivent dans l'héritage des Jeux, les engagements sociaux et économiques. »

**DOMINIQUE CARLAC'H
& BERNARD THIBAUT**
CO-PRÉSIDENTS DU COMITÉ DE LA CHARTE SOCIALE



2

3

4

***NOS ACTIONS
POUR QUE LES
MARCHÉS DES JEUX
PROFITENT AUX
ENTREPRISES LOCALES***



Paris 2024 et la SOLIDEO ont mis en œuvre de nombreuses actions pour que les marchés bénéficient à l'ensemble du tissu économique et à toutes les entreprises, et en particulier aux TPE-PME et structures de l'ESS.

LA STRATÉGIE RESPONSABLE DES ACHATS DE PARIS 2024 POUR FAVORISER LES RETOMBÉES LOCALES ET LES PRINCIPES CLÉS DE L'ÉCONOMIE CIRCULAIRE

Organiser les Jeux requiert des moyens considérables : le budget achats de Paris 2024 est d'environ 2,7 milliards d'euros répartis sur plus de 700 catégories d'achats et représentant 823 appels d'offres déjà lancés à la fin du mois de mars 2024.

La stratégie responsable des achats a été conçue pour placer **les exigences environnementales et sociales de Paris 2024 au cœur des décisions d'achat à toutes les phases du projet** (stratégie, négociations, exécution et héritage).

Elle se décline autour de **5 engagements prioritaires : l'économie circulaire, la réduction de l'impact carbone et la préservation de l'environnement, l'innovation sociale, l'inclusion des publics, travailleurs et usagers en situation de handicap, et la création de valeur sur les territoires.**

À la demande de Paris 2024, AFNOR Certification a conduit un audit de la stratégie d'achats de Paris 2024, à la suite duquel **le Comité d'organisation a reçu de l'AFNOR la certification « AFAQ 20400 Focus RSE Achats Responsables », avec un niveau qualifié d'exemplaire. Paris 2024 est la première organisation en France à obtenir un tel niveau de certification.**

L'ENGAGEMENT DES TERRITOIRES DANS CETTE MOBILISATION : L'EXEMPLE DE LA SEINE-SAINT-DENIS

→ Est Ensemble : le programme Ellipse

Est Ensemble accompagne des TPE-PME et des entreprises de l'ESS du territoire pour favoriser leur accès aux marchés des Jeux. Il s'agit de valoriser les atouts locaux et de dynamiser le tissu économique par la création d'emplois grâce à la structuration et la promotion de nouvelles filières. Le programme s'adresse en priorité aux entreprises des quartiers prioritaires menant des initiatives d'économie circulaire ou à impact écologique.

→ Grand Paris Grand Est : les rencontres du territoire

Afin de maximiser les opportunités d'emploi pour les habitants et accompagner les entreprises vers les marchés de Paris 2024 et de la SOLIDEO, Grand Paris Grand Est organise depuis 2021 des rencontres régulières avec les entreprises et les acteurs de l'économie. L'établissement public territorial travaille également avec ses partenaires pour accompagner l'engagement bénévole et valoriser les compétences de ses habitants.

→ Plaine Commune : un tremplin pour l'emploi local

Plaine Commune a sourcé plus de 200 entreprises du territoire dans les domaines du BTP et services connexes (restauration, sécurité, nettoyage) pour les valoriser auprès des donneurs d'ordre en vue de favoriser la sous-traitance et la cotraitance. Plaine Commune a également accueilli un grand nombre de rencontres économiques pour présenter les opportunités de marchés liées aux Jeux aux entreprises locales (meet-up de la SOLIDEO au Stade de France, présentation des marchés du secteur de la sécurité au siège de Plaine Commune, mobilisation du Club d'entreprises « Plaine Commune Promotion »). Entre 2019 et 2022, le programme « 2024, Toutes championnes, Tous champions » a permis à 700 Parisiens et Séquano-Dionysiens d'accéder à une formation qualifiante et/ou à un emploi pérenne dans l'un des secteurs clés des Jeux : alimentation durable, fabriques culturelles et économie de la fête, accueil, médiation et sécurité.



alvarez/Getty Images

MARSEILLE SE MOBILISE

La CRESS (Chambre régionale de l'Économie Sociale et Solidaire) a largement mobilisé ses adhérents sur les opportunités de marché des Jeux, en invitant régulièrement la SOLIDEO et Paris 2024 à présenter le calendrier des achats, et en organisant un meet-up en mars 2024 entre les ESS locales et les attributaires de marchés de Paris 2024, de Mars 360 et Hopscotch au Stade de Marseille.

LES PLATEFORMES ENTREPRISES 2024 ET ESS 2024

Lancée en 2019 en partenariat avec Paris 2024, la SOLIDEO et le MEDEF, la plateforme « **Entreprises 2024** » fournit en temps réel les informations sur les marchés des Jeux publiés ainsi que des conseils pour y répondre aux entreprises inscrites. Une attention particulière est portée à l'accessibilité des opportunités économiques des Jeux aux TPE-PME et structures de l'ESS. Entreprises 2024 a vocation à perdurer au-delà des Jeux pour faire connaître les appels d'offres liés à l'organisation de futurs grands événements sportifs en France. **En mars 2024, la plateforme comptait plus de 19 850 entreprises inscrites, dont plus de 95 % de TPE-PME.**

La plateforme ESS 2024, née du partenariat entre Les Canaux, le Yunus Centre, Paris 2024 et la SOLIDEO, est une passerelle entre les organisateurs des Jeux et le monde de l'économie sociale, solidaire et circulaire.

Elle permet de sourcer l'ensemble des entreprises porteuses d'innovations sociales susceptibles de répondre aux besoins des Jeux, et constitue ainsi un levier important pour le recrutement de salariés en insertion. Cet outil fournit des informations ciblées, des conseils, des formations et des ressources pour aider les acteurs de l'ESS à répondre aux marchés des Jeux. À travers la plateforme, sur l'ensemble des marchés des Jeux (Paris 2024, SOLIDEO et collectivités) **plus de 670 prestations ont été confiées à 460 entreprises sociales, solidaires et circulaires différentes, dont 82 structures de l'insertion par l'activité économique et 49 structures du handicap. En mars 2024, 6 000 structures de l'ESS étaient référencées sur la plateforme.**

→ Pour en savoir plus, rendez-vous sur la plateforme [ESS 2024](#).

MOBILISATION DES FILIÈRES ET DES ENTREPRISES POUR RÉPONDRE AUX APPELS D'OFFRE

Entre 2019 et mars 2024, Paris 2024 a réalisé **70 déplacements et webinaires, et rencontré plus de 7 400 entreprises** pour leur présenter les opportunités de marchés liées aux Jeux.

→ La Fabrique économique et solidaire des Jeux

La Fabrique économique et solidaire des Jeux, créée en Seine-Saint-Denis, a été étendue en 2023 à l'ensemble des départements franciliens et dans les Bouches-du-Rhône **pour aider le tissu économique local à saisir les opportunités de marchés** via des échanges entre entreprises et donneurs d'ordre, des formations liées à la commande publique et aux logiques de groupement. **En Île-de-France, 375 entreprises de l'ESS dont 144 SIAE ont été accompagnées par La Fabrique économique et solidaire des Jeux.**

Grâce au soutien de La Fabrique, le marché du nettoyage du linge des résidents du Village des Athlètes a été remporté par un groupement francilien de SIAE et d'ESAT

Pour assurer le service de nettoyage du linge des résidents du Village Olympique et Paralympique, Paris 2024 a lancé un marché pour l'exploitation des 12 laveries situées dans l'enceinte du Village. Ce marché a été décroché par un groupement constitué de neuf structures ayant bénéficié de l'accompagnement de la Fabrique économique et solidaire des Jeux. Ces neuf structures sont toutes situées à Paris et en Seine-Saint-Denis, six d'entre elles sont des SIAE (structures d'insertion pour l'activité économique) et trois des ESAT (établissements ou services d'aide par le travail).



Grâce à l'accompagnement des réseaux et d'ESS 2024, nous avons rapidement pu nous concentrer sur la répartition des rôles : quelle est l'expertise et quel est le point fort de chaque structure, laquelle est la plus pertinente... Dès la phase de candidature, les rôles et responsabilités étaient claires au sein du groupement, cela nous a fait gagner un temps précieux. Aujourd'hui, nous préparons la livraison de ce marché et avons besoin de recruter plus d'une centaine de personnes en parcours d'insertion ou en situation de handicap. »

ELIAS GERARD
CONCIERGERIE SOLIDAIRE (PARIS),
MANDATAIRE DU GROUPEMENT



Handiprint est née en 2010, à Cherbourg-en-Cotentin, dans la Manche. Elle a la particularité d'être une entreprise adaptée, c'est-à-dire qu'elle compte, a minima, 55% de salariés handicapés. Handiprint compte aujourd'hui 220 salariés dont 170 en situation de handicap et a atteint les 16 millions d'euros de chiffre d'affaires en 2023. Son expertise dans la gestion globale de documents imprimés et sa compétitivité lui ont permis de remporter des appels d'offres lancés par Paris 2024. Cela a débuté, dès fin 2019, après l'obtention du premier marché d'impression : celui des cartes de visite avec le nouvel emblème !

Ensuite, Handiprint a remporté deux marchés réservés, l'un concernant la prestation de logistique/routage, l'autre concernant l'impression offset et numérique. L'entreprise adaptée a aussi remporté trois autres marchés hors marchés réservés dont les tickets repas avec hologramme, qui seront utilisés sur les sites olympiques et paralympiques. Nous sommes fiers de mettre notre engagement sociétal, nos valeurs inclusives et toute la qualité de nos prestations au service de cet événement sportif planétaire et solidaire ! Et quelle reconnaissance pour nos collaboratrices et collaborateurs en situation de handicap, honorés de participer, à leur façon, aux Jeux de Paris 2024, en relevant les challenges relatifs aux divers dossiers qui leur sont confiés ! »

MAXIME LELONG

PRÉSIDENT DIRECTEUR GÉNÉRAL D'HANDIPRINT



Notre entreprise Hansen Marine s'est vu confier par Paris 2024 la réalisation d'une série d'infrastructures pour les Jeux : un ponton et ses passerelles, destinés à être positionnés sous le pont Alexandre III, d'où les athlètes s'élanceront pour les épreuves de Triathlon, de Para triathlon et de Nage Libre, des installations au Stade Nautique Olympique d'Île-de-France à Vaires-sur-Marne pour les compétitions d'Aviron, de Para Aviron, de Canoë-kayak et de Para canoë-kayak, une plateforme flottante pour la SOLIDEO destinée à abriter la Police fluviale...

Hansen Marine assurera également des travaux d'aménagement des berges à St-Dizier en Haute Marne pour accompagner le passage de la Flamme Olympique. Lorsque nous avons obtenu ces contrats, nous avons pu embaucher 14 personnes ! Notre entreprise est basée à Croissy Beaubourg (Seine-et-Marne) et compte aujourd'hui plus de 30 salariés, dont 90 % sont mobilisés à plein temps pendant la période des Jeux. Grâce à ces commandes, nous avons pu investir dans un nouveau siège ultramoderne, qui nous permet de gérer toutes les étapes de ces ouvrages hors-normes : de la conception à la mise en place sur site, en passant par la fabrication dans nos ateliers, avec des matériaux français ou européens. À terme, nous souhaitons poursuivre cette aventure en proposant nos pontons exceptionnels à la location. »

ALAIN FERRAND

GÉRANT DE HANSEN MARINE



Depuis mon arrivée chez Hansen Marine en mars 2023 en tant que Conducteur de travaux, j'ai eu l'opportunité de participer activement aux préparatifs des tests events sur la Seine l'été dernier. Cette expérience unique m'a permis d'acquérir des compétences essentielles et de prendre en charge aujourd'hui la gestion de différents sites qui accueilleront les épreuves ainsi que le passage de la Flamme. C'est une expérience exceptionnelle qui a considérablement enrichi ma carrière professionnelle. »

FRANÇOIS BUTAULT

INGÉNIEUR TRAVAUX CHEZ HANSEN MARINE



Créée en 2018 à Aubervilliers, en Seine-Saint-Denis, notre start-up industrielle Le Pavé conçoit des matériaux durables et sensés à destination des mondes du bâtiment et de l'aménagement. La SoftSurface™, matériau édité à partir de déchets plastiques recyclés, a été plébiscitée dans plus de 1600 projets. Produite à partir d'un process industriel breveté, elle a permis de recycler plus de 700 tonnes de déchets en 6 ans. Pour les Jeux de Paris 2024, Le Pavé a fabriqué avec Master Industrie 11 000 sièges composés à 100% de matière issue de déchets provenant d'Île-de-France pour deux sites de compétition : le Centre Aquatique Olympique et l'Adidas Arena. Quand nous nous sommes lancés, nous avions pour objectif d'être le matériau des Jeux de Paris 2024. Avec Furniture for Good comme partenaire, nous avons également fourni les assises et les tables de Pulse, le siège du Comité d'organisation de Paris 2024. Pour l'entreprise, avoir décroché ce marché a été un véritable catalyseur : cela nous apporte de nouvelles opportunités chaque semaine ! »

MARIUS HAMELOT

CO-FONDATEUR, LE PAVÉ



3

4

***NOS ACTIONS
POUR FAIRE DES JEUX
UN TREMPLIN
VERS L'EMPLOI***

5



Paris 2024 et ses partenaires ont mis en place des programmes pour ouvrir les opportunités d'emploi des Jeux : en ciblant prioritairement les personnes éloignées de l'emploi, mais aussi en tâchant de contribuer à la relance de secteurs professionnels fragilisés par la crise du Covid-19. Aujourd'hui nos premiers résultats illustrent la capacité des Jeux à mobiliser : État, territoires, partenaires sociaux, employeurs, associations d'insertion par l'activité, entreprises partenaires, attributaires de marché... Tous ces acteurs concourent à l'objectif de faire des opportunités d'emplois temporaires des Jeux un tremplin professionnel durable et contribuer à dynamiser des secteurs en tension qui recrutent.



ANTICIPER ET IDENTIFIER LES OPPORTUNITÉS D'EMPLOI

→ Cartographie des emplois des Jeux

Dès 2019, Paris 2024 a confié la réalisation d'une cartographie des emplois des Jeux au CDES et au cabinet Amnyos. L'objectif : identifier l'ensemble des emplois directs nécessaires à l'organisation des Jeux.

Plusieurs actualisations ont permis de mettre à jour ce chiffre : au total, il a été porté à plus de 181 000 emplois¹ : 89 300 emplois dans la filière événementielle, 61 800 emplois dans la filière touristique et 30 000 emplois dans la filière de la construction. Cette démarche a également permis d'identifier les parcours de formation nécessaires ainsi que les perspectives professionnelles de long terme qui y sont associées.

¹Source : *Cartographie des Emplois*, CDES de Limoges et Amnyosde 2019, réactualisée en 2023. Ce chiffre a été mis à jour au regard de l'évolution constante du projet : révision du nombre de sites de compétition, choix d'un modèle d'exploitation en partie externalisé, ou encore des facteurs externes tels que l'impact du Covid-19 sur certains secteurs professionnels (tourisme, hôtellerie, restauration...). Il comprend également le nombre d'emplois sur les chantiers olympiques réalisés par la SOLIDEO et ses maîtres d'ouvrage.

→ Les branches professionnelles à travers l'EDEC « grands événements sportifs »

Réunissant 19 branches professionnelles, l'EDEC (Engagement de développement de l'emploi et des compétences) « Grands événements culturels et sportifs » a été créé en 2021. Son objectif : profiter des Jeux pour structurer la filière événementielle, sportive comme culturelle, en intégrant dès aujourd'hui l'impact de l'évènement à court et plus long termes pour les branches professionnelles.

L'EDEC a trois missions principales :

- Identifier, préparer, adapter et certifier les compétences des acteurs de la filière
- Accompagner les entreprises dans leurs recrutements et l'intégration des nouveaux collaborateurs, notamment les publics éloignés de l'emploi
- Développer l'attractivité et l'appartenance à la filière grâce à la RSE et la communication

→ Les fiches métiers

Les grands événements internationaux, sportifs ou culturels, présentent de réelles opportunités d'emplois pour tous les profils de travailleurs (qualifiés ou peu qualifiés), et dans des secteurs particulièrement diversifiés. C'est pourquoi Paris 2024, les acteurs de l'emploi et de l'évènementiel, l'État et les branches professionnelles ont profité de cet EDEC et de la réactualisation de la cartographie pour créer **des fiches métiers permettant d'identifier les voies d'accès à ces métiers, les territoires qui recrutent ainsi que les possibilités d'évolution de carrière.** Concrètement, ces fiches permettent aux acteurs de l'emploi, de l'insertion et de la formation professionnelle **d'accompagner les publics selon leur profil.**

Pour en savoir plus, consultez [les fiches métiers](#)



Emeric Fohlen / Phileog Eleven

ALLER VERS LES PUBLICS LES PLUS ÉLOIGNÉS DE L'EMPLOI EN S'APPUYANT SUR LES ACTEURS LOCAUX

Pour Paris 2024, l'insertion a été priorisée sur les marchés de **la restauration, de la sécurité ainsi que du nettoyage et de la gestion des déchets avec une clause de 10% d'heures d'insertion** à réaliser par ses prestataires dans ces secteurs. Des principes d'organisation ont été posés à travers la signature d'un Pacte d'engagement avec l'État, France Travail, Paris 2024 et les collectivités pour identifier et rendre visible les besoins en recrutement ainsi que les engagements sociaux des attributaires des marchés de Paris 2024, des entités de livraison et des partenaires commerciaux;

ainsi que pour apporter un service à ces entreprises en les faisant bénéficier d'un point de contact unique de proximité grâce à la désignation d'un binôme « conseiller France Travail - facilitateur de clauses sociales ».

Ainsi, en mars 2024, sur tous les territoires concernés par les Jeux, **plus de 250 entreprises bénéficient de dispositifs innovants de mobilisation des demandeurs d'emplois**. Ce qui représente à date une première estimation de **600 000 heures d'insertion** à réaliser entre mars et septembre 2024.

→ Les campagnes de recrutement à destination des personnes en situation de handicap

Paris 2024 a fait de l'inclusion des travailleurs en situation de handicap un de ses engagements prioritaires en l'intégrant à la Charte sociale des Jeux Olympiques et Paralympiques Paris 2024 et à sa stratégie responsable des achats. Cette volonté a été déclinée à travers différents dispositifs permettant de mettre en réseau des facilitateurs de proximité et des structures de l'insertion et du handicap pour cibler les publics les plus éloignés de l'emploi. Paris 2024 a démultiplié les effets positifs de sa stratégie grâce à un sourcing inclusif et accessible à tous, comme par exemple à l'occasion du job-dating sportif « Handispensable », dédié aux demandeurs d'emploi en situation de handicap, qui s'est tenu le 1^{er} décembre 2022 avec le concours de CAP emploi. En avril 2024, **sur les 460 entreprises de l'ESS ayant remporté un marché pour les jeux, 11% (49) sont des structures du handicap** (Entreprises Adaptées, ESAT etc.).

→ Les chiffres insertion de la SOLIDEO

La SOLIDEO a intégré dans ses marchés **une clause d'insertion à hauteur de 10% des heures réalisées** dans le cadre du marché. À la mi-avril 2024, ce sont **2 934 357 heures d'insertion qui ont été effectuées sur les ouvrages olympiques, soit près de 120 % de l'objectif fixé** de 2,475 millions d'heures pour la SOLIDEO depuis 2018.

→ Les actions de la Ville de Paris

La Ville de Paris a porté et mis en place la charte sociale de Paris 2024, notamment dans ses marchés liés aux Jeux, afin qu'un maximum de personnes en insertion travaillent dans le cadre de ces marchés. Grâce à cette initiative, 290 000 heures d'insertion ont été réalisées pour 346 bénéficiaires.

La Ville de Paris a également mis en œuvre plusieurs dispositifs de formation et de remobilisation à l'attention des Parisiennes et des Parisiens en recherche d'emploi, en reconversion professionnelle ou peu qualifiés. Le programme « Paris Tous en Jeux » a notamment permis à 2000 personnes d'être formés gratuitement aux métiers de l'organisation, de la propreté, de l'hôtellerie-restauration, de l'audiovisuel et du sport, pour s'inscrire dans des parcours d'insertion professionnelle durable.

→ Les actions du Département de Seine-Saint-Denis

Les acteurs locaux de l'emploi et de l'insertion de la Seine-Saint-Denis ont créé le dispositif « facilitateurs d'emploi » qui consiste en des binômes composés d'une personne de France Travail (anciennement Pôle Emploi) et d'un « facilitateur » issu d'une autre organisation pour faire le lien entre employeurs et demandeurs d'emploi dans quatre filières déterminées : la sécurité événementielle, la restauration, le nettoyage/collecte des déchets, et le transport logistique. Ainsi, à l'été 2023, 50% des bénéficiaires des clauses d'insertion dans le cadre des opérations des Jeux étaient séquanodionysiens.



ACCOMPAGNER LES ENTREPRISES DANS LEURS BESOINS DE RECRUTEMENT

→ Une mobilisation exceptionnelle de France Travail

Pour répondre à des besoins inédits, **122 agences France Travail d'Île-de-France se sont mobilisées pour identifier de nouveaux candidats et accompagner les entreprises et filières en tension.**

Des ateliers de découverte des métiers et des sessions spécifiques de détection des aptitudes ont été organisés pour permettre aux entreprises attributaires de rencontrer directement les demandeurs d'emploi et recruter. Grâce à ces méthodes de recrutement innovantes et à de nombreuses actions auprès des étudiants,

85 000 demandeurs d'emploi ont été reçus depuis septembre 2022, près de 15 000 personnes ont été recrutées dans les entreprises de sécurité franciliennes entre septembre 2022 et mars 2024. L'ensemble de ces actions vise à accompagner les attributaires de marchés et partenaires commerciaux de Paris 2024 dans le sourcing de candidats correspondant à leur besoin. **Sur les 30 000 offres d'emploi identifiées par France Travail, 22 000 sont déjà pourvues en avril 2024, mois du pic de recrutements pour l'organisation des Jeux.**

FORMER POUR LAISSER UN BAGAGE PÉRENNE AU PLUS GRAND NOMBRE

→ L'action de la Région Île-de-France

La Région a lancé en avril 2023 un nouveau dispositif de 5 500 places de formation dédié aux métiers de la sécurité privée et événementielle. Au total, ce sont près de 14 000 places de formation ouvertes par la Région sur la période 2023-mi 2024, soit près du double du rythme précédent. Cette aide est majorée de 1 500€ pour les personnes bénéficiaires du RSA ou résidents des quartiers prioritaires, et de 2 000€ pour les personnes en situation de handicap, ainsi que pour les personnes en formation longue durée dans les métiers de la sécurité, des transports et de l'industrie.

→ Le dispositif « La Passerelle » de Sodexo Live! et l'EPT Grand Paris Grand Est

Au total, ce sont près de La Passerelle Sodexo offre diverses ressources pour favoriser l'insertion professionnelle. Dans la perspective des Jeux, des parcours emploi ont été initiés pour les métiers en tension dans les différentes activités du groupe Sodexo. **En l'espace d'un an, 30 personnes ont été formées et 24 recrutées en CDI.**



Nous proposons des parcours-emploi. Ces parcours ont vocation à proposer à des personnes éloignées de l'emploi long terme, et qui n'auraient pas forcément pensé à certains métiers, une formation à des métiers comme conseiller de vente en boutique. Nous avons par exemple conçu des formations en collaboration avec le territoire Grand Paris Grand Est, le Pôle Emploi (aujourd'hui France Travail) et la Maison Lenôtre. »

ENORIG LASSERE
DIRECTEUR DE LA PASSERELLE
(GROUPE SODEXO)





METTRE EN RELATION LES CANDIDATS ET LES RECRUTEURS

→ La plateforme Emplois 2024

La plateforme « Emplois 2024 » est actualisée en permanence et référence les offres d'emploi dans les différents secteurs en recrutement en lien direct ou indirect avec les Jeux et avec le secteur du sport, et offre des informations sur les formations professionnelles en lien avec les métiers des Jeux. **Début 2024, plus de 4 000 postes y étaient référencés.**

Pour en savoir plus, rendez-vous sur la plateforme [Emplois 2024](#)

→ Bilan des forums de l'emploi organisés par Paris 2024 (en Île-de-France et à l'échelle nationale)

Paris 2024 a organisé plusieurs forums dédiés aux recrutements sur les métiers des Jeux en Île-de-France, à Marseille et à Lille, intitulés « Les Jeux recrutent ». Le premier d'entre eux s'est tenu à Saint-Denis en septembre 2023 et a regroupé **55 entreprises et 10 organismes de formation : 16 000 offres d'emploi** avaient alors été recensées dans les secteurs de l'hôtellerie et de la restauration, la logistique, le transport et l'énergie, le nettoyage, la gestion des déchets et le recyclage, le sport et l'évènementiel, ou encore la sécurité.

Suite au succès de ce premier forum, d'autres Forums Emplois « Les Jeux recrutent » se sont tenus à Saint-Quentin en Yvelines (29 entreprises - 1 300 visiteurs), Eaubonne (28 entreprises - 1 100 visiteurs), Marseille (12 entreprises - 200 visiteurs), Villepinte (15 entreprises - 350 visiteurs), Lille (14 entreprises - 400 visiteurs), de nouveau Marseille (22 entreprises et 750 visiteurs) et Aubervilliers (69 entreprises, 3 700 visiteurs). Le dernier en date a eu lieu à l'Arena Porte de la Chapelle, en avril 2024, et a rassemblé 61 entreprises et 10 organismes de formation pour accueillir les 3 320 visiteurs présents ce jour-là.

→ **Les jobs-dating sportifs**
« Du stade vers l'emploi »

Organisés par Paris 2024 en collaboration avec France Travail et plusieurs fédérations sportives, **les jobs-dating sportifs « Du stade vers l'emploi » suivent une méthode de recrutement innovante qui utilise le sport pour mobiliser des candidats éloignés des dispositifs de recrutement conventionnels et repérer leurs soft skills.** Ils consistent en **une matinée d'activités sportives pratiquées en équipe par les recruteurs et les candidats sous anonymat, d'un déjeuner commun et d'un après-midi d'entretiens sans CV.**

L'activité physique permet de briser la glace et met en valeur des savoir-être des candidats recherchés.

Dès 2018, Paris 2024 a cru en ce dispositif expérimenté par la Ligue régionale d'athlétisme des Hauts-de-France et a ainsi financé, avec l'ANS, son changement d'échelle pour que **50 opérations** puissent être organisées partout en France entre 2019 et 2021 avec la Fédération française d'athlétisme. Aux côtés de l'État et de l'ANS, le dispositif a continué à croître. Ce dernier est remarquable par le nombre de demandeurs d'emplois et d'entreprises qu'elles touchent :

UNE VÉRITABLE MONTÉE EN PUISSANCE DU DISPOSITIF « DU STADE VERS L'EMPLOI »

Période	Nombre de jobs dating « Du stade vers l'emploi »	Nombre de candidats en recherche d'emploi	Nombre d'entreprises participantes
2019-2021	50	2 250	425
2022	100	8 200	1 500
2023	332*	25 873	4 476
2024	500 programmés**		

* Dont 200 dates financées par le Programme National (Etat - Ministère des Sports et Ministère du Travail - GIP
 ** « Les entreprises s'engagent », ANS, Paris 2024) / ** Dont 300 dates financées par le Programme National

Une étude menée par France Travail a comparé les trajectoires des bénéficiaires du programme « Du Stade vers l'Emploi » avec celles d'autres demandeurs d'emploi : parmi les demandeurs d'emploi participants, essentiellement en grande difficulté, **53% retrouvent un emploi ou une formation six mois après le job-dating « Du Stade vers l'Emploi » contre 37% pour les demandeurs d'emplois prenant part à un job-dating classique.** Le sport est un excellent vecteur d'inclusion sociale.

→ **L'action de Plaine Commune**

Les « Croisières JOP 2024 » organisées par Plaine Commune, qui accueille sur son territoire trois sites de compétition et des chantiers majeurs des Jeux (Centre Aquatique Olympique et Village des Athlètes), ont permis de regrouper **plus de 50 parties prenantes du secteur de la construction et de l'organisation des Jeux, 45 entreprises et 205 demandeurs d'emploi, permettant la finalisation de 50 recrutements fermes.**



Cet événement est tout simplement génial ! Son concept et son fonctionnement permettent un contact et des échanges plus sincères et détendus qu'un entretien classique, on est plus à l'aise »

confie un jeune demandeur d'emploi ayant participé à un *job-dating « Du stade vers l'emploi »*



C'est un dispositif innovant qui derrière la pratique sportive permet de révéler des qualités nécessaires dans l'emploi comme l'écoute, le respect des consignes, le sens du collectif, l'esprit d'équipe »

témoigne le gérant d'un hypermarché ayant participé à un *job-dating « Du stade vers l'emploi »*

4
5
6

**ÉVALUATION
ET SUIVI DE
NOS ACTIONS**



La première étude d'impact économique des Jeux de Paris 2024 a été réalisée en 2016 par le Centre de Droit et d'Économie du Sport (CDES) dans le cadre de la candidature et sous la supervision d'un comité d'experts².

Depuis, de nombreux changements sont intervenus au niveau du projet (carte des sites définitivement validée, méthodes d'opérations modifiées, célébrations repensées, budget actualisé, etc.) avec un impact conséquent sur le calcul de l'évaluation, tout comme les évolutions du contexte global d'organisation (nombreux défis nés de la pandémie de Covid-19, évolution du contexte géopolitique) et du contexte économique (période d'inflation renforcée et de tensions sur le marché du travail). Dans un souci de cohérence et afin d'intégrer toutes ces évolutions, **une actualisation de l'étude a été menée entre la fin d'année 2023 et le début de l'année 2024.**

UN IMPACT ÉCONOMIQUE POSITIF À LONG TERME

Le CDES a été en mesure de calculer un impact prévisionnel pour **trois secteurs clés**. Le secteur de **l'organisation événementielle** intègre toutes les dépenses engagées par le Comité d'organisation pour organiser les Jeux. La **construction** représente le deuxième de ces secteurs et concerne les dépenses réalisées pour construire ou rénover les ouvrages nécessaires aux Jeux. Enfin, le **tourisme**, qui repose encore en grande partie sur des données prévisionnelles.

Cette nouvelle étude, prenant toujours l'Île-de-France comme territoire de référence et intégrant à nouveau l'ensemble du cycle de vie de l'événement, a permis d'affiner les prévisions d'impact économique à travers trois scénarios. Contrairement aux travaux menés en 2016, **cette actualisation de l'étude d'impact économique des Jeux de Paris 2024 comporte une part significative de données réalisées**, relevant en particulier de la construction et de l'organisation.

L'impact économique des Jeux de Paris 2024 en région Île-de-France s'établit entre 6,7 milliards d'euros (scénario bas), 9 milliards d'euros (scénario intermédiaire) et 11,1 milliards d'euros (scénario haut) au cours d'une période couvrant 17 années, qui intègre les phases de préparation et de déroulement (2018-2024), puis d'héritage (2024-2034).

Ces scénarios actualisés ne doivent cependant pas être comparés à ceux de 2016 pour estimer l'évolution de l'impact économique des Jeux de Paris 2024, pour deux raisons principales. Premièrement, à la différence de l'étude initiale évaluée en euros

2017, l'actualisation a été réalisée en euros courants, ce qui rend la comparabilité de l'étude initiale et de sa version actualisée impossible. Deuxièmement, les évolutions évoquées plus haut, concernant à la fois les caractéristiques inhérentes au projet de Paris 2024 et les contextes économique et géopolitique notamment, ont eu une influence non négligeable qui doit être prise en considération.

Cette actualisation s'avère plus robuste que l'étude initiale dans la mesure où elle repose sur une très large part de données effectives. En outre, l'étude du CDES est la seule qui s'appuie sur les données transmises par Paris 2024 et la SOLIDEO. Le CDES a travaillé dans une totale indépendance pendant toute la durée de sa mission, bénéficiant sans restriction de l'intégralité des données nécessaires à ses travaux.

L'actualisation de l'étude d'impact économique réalisée par le CDES a été menée en conformité avec les cadres méthodologiques nationaux (notamment celui plébiscité par le Ministère des Sports et des Jeux Olympiques et Paralympiques) et internationaux (en particulier par l'OCDE et l'AISTS).

²Le CDES est un organisme expert qui a travaillé à de nombreuses reprises sur les GESI, en particulier pour le compte du ministère des Sports (Coupe du monde de rugby 2007, UEFA EURO 2016) et d'autres acteurs publics ou privés (Jeux Équestres Mondiaux 2014, TOP 14). Le comité d'experts est composé du professeur W. ANDREFF, Professeur honoraire Université Paris 1 Panthéon-Sorbonne, Président du Conseil scientifique de l'Observatoire national du sport ; du professeur S. SZYMANSKI, Professeur en management du sport à l'Université du Michigan (États-Unis) ; du professeur J.-J. GOUGUET, Professeur émérite en Sciences Économiques à l'Université de Limoges ; du docteur H. PREUSS, Professeur d'économie et de sociologie du sport à l'Université de Mayence (Allemagne).

MÉTHODE D'ÉVALUATION DE L'IMPACT SOCIAL GÉNÉRÉ PAR LES JEUX DE PARIS 2024

En complément de l'impact économique des Jeux, Paris 2024 a produit un rapport **en novembre 2023** pour mesurer l'impact social du projet (un second rapport est à venir en mai 2024). Le travail a été réalisé par un consortium d'experts indépendants : l'Agence Phare, Pluricité et le CDES de Limoges. Ces rapports ont **pour finalité de démontrer la contribution de la stratégie Impact et Héritage de Paris 2024 aux Objectifs de Développement Durable des Nations Unies, en lien avec l'Agence française de Développement**. Cette évaluation concerne à la fois les actions directement portées ou déployées par Paris 2024, mais également celles développées par l'ensemble des parties prenantes de la stratégie Impact et Héritage, autour des thématiques suivantes : **optimisation des opportunités des Jeux pour l'emploi, entreprises et territoires, sport pour l'éducation, sport pour la santé et sport pour l'inclusion**.

→ Comité de suivi de l'évaluation

Paris 2024 a mis en place un Comité de suivi de l'évaluation composé d'experts français et internationaux, chargé de porter un regard indépendant sur l'ensemble de la démarche évaluative. **Sa mission consiste à superviser les travaux d'évaluation engagés par Paris 2024 et à formuler des recommandations**. Ces dernières garantissent ainsi la rigueur et la pertinence de ces travaux au regard des meilleures pratiques en vigueur en France comme à l'échelle mondiale. Présidé par Holger Preuss, Professeur d'économie et de sociologie du sport à l'Université de Mayence (Allemagne), le Comité de suivi de l'évaluation comprend neuf membres et se réunit tous les 3 mois.

→ Une série d'études d'impact (ex-post) supervisées par l'État à venir

Les études d'impact économique :

- Mesure de l'effet net des Jeux sur le PIB du pays et celui de la région Île-de-France en 2024 (Observatoire Économique du Sport)
- Mesure de l'impact des Jeux sur le tourisme en France et en Île-de-France (INSEE)
- Mesure du rattrapage économique et social de la Seine-Saint-Denis en 2025 (INSEE)
- Mesure du poids économique direct des Jeux dans les commandes aux entreprises et dans l'emploi (INSEE)
- Analyse coûts/bénéfices globales des Jeux (France Stratégie)



Les études d'impact territorial et environnemental :

- Évaluation des conséquences effectives des projets olympiques sur l'urbanisme francilien (MTECT)
- Mesure de l'évolution de l'accessibilité des sites olympiques et de leur environnement immédiat aux personnes en situation de handicap (MTECT)
- Évaluation du respect des engagements des organisations des Jeux en termes de respect de la biodiversité (MTECT)
- Évaluation de l'impact du projet Jeux sur la baignabilité de la Seine (MTECT)
- Analyse coûts/bénéfices globales des Jeux (France Stratégie)

Les études d'impact sur les politiques sportives :

- Évaluation de la stratégie haute performance «Ambition bleue» (MSJOP)
- Mesure de l'augmentation de la pratique sportive de la population adulte en France (INJEP)
- Mesure du développement de la compétence en natation en Seine-Saint-Denis en 6^e (MSJOP)
- Quantification et description des différents publics des Jeux (INJEP)

5

6

**COLLECTIVEMENT
ENGAGÉS**



Ouvrir Grand les Jeux, c'est le mot d'ordre de Paris 2024, et cela veut aussi dire ouvrir grand les opportunités des Jeux, notamment en matière d'emploi. Pour cela, nous avons une méthode : celle du collectif. Depuis des années, nous travaillons avec l'État et ses Directions du Travail, France Travail, les branches professionnelles, les collectivités territoriales, les organisations syndicales et patronales, les fédérations sportives, avec une attention particulière portée aux personnes éloignées de l'emploi, notamment dans le cadre de la Charte sociale de Paris 2024. Alors que près de 90% des entreprises attributaires des marchés de Paris 2024 sont françaises, que 75% sont des TPE/PME et entreprises de l'ESS, que 4 000 personnes en insertion ont travaillé sur le projet sur les chantiers de la SOLIDEO et que des milliers d'autres personnes éloignées du marché du travail vont être embauchées sur les métiers de sécurité, restauration ou nettoyage, nous avons déjà obtenu des résultats probants. À Paris 2024, nous espérons que cette méthode collective de travail fera partie de l'héritage des Jeux, pour organiser de futurs événements de manière toujours plus exemplaire et notamment plus inclusive. »

TONY ESTANQUET,
PRÉSIDENT DE PARIS 2024



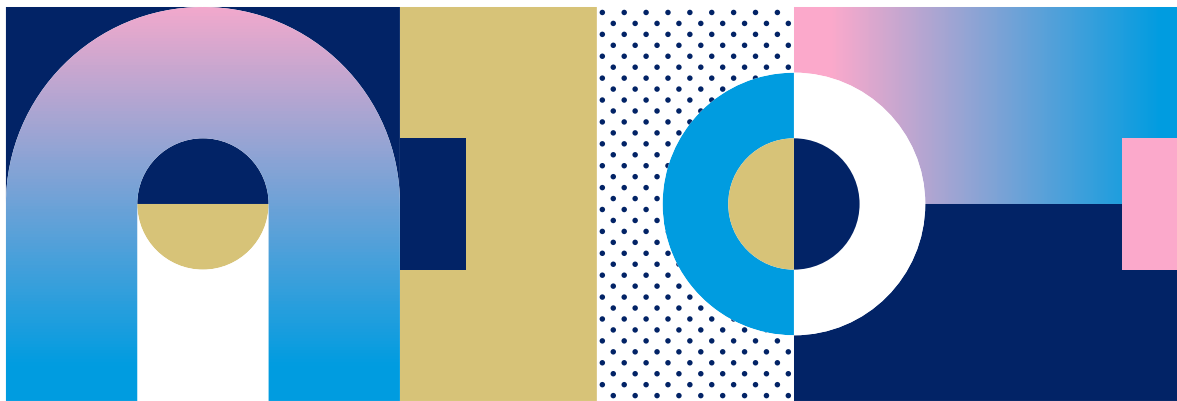
Premier événement sportif planétaire, les Jeux mobilisent à eux seuls plus de 180 000 emplois. Depuis les premiers pas de la candidature, la volonté que les publics éloignés de l'emploi puissent y accéder a été une priorité constante, engagement qui a notamment été cristallisé dans la toute première Charte sociale de l'histoire des Jeux, mise en œuvre par Paris 2024 et la SOLIDEO, aux côtés des partenaires sociaux et avec une mobilisation continue des services de l'État. C'est cette même volonté qui a été au cœur de l'ensemble des forums emploi « Les Jeux recrutent », durant lesquels plus de 30 000 offres à pourvoir ont été mises en avant. Avec un double cap : que cette insertion professionnelle soit durable pour ceux qui en bénéficient et, plus largement, que nos Jeux ouvrent le chemin à l'ensemble des événements sportifs, français comme mondiaux, vers davantage de responsabilité, de solidarité et d'inclusion. »

AMÉLIE OUDÉA-CASTÉRA,
MINISTRE DES SPORTS ET DES JEUX OLYMPIQUES
ET PARALYMPIQUES



En accueillant les Jeux Olympiques et Paralympiques de 2024, Paris va connaître des retombées très positives sur l'emploi. D'une part, les Jeux répondront à court terme aux tensions de recrutement qui touchent un grand nombre de secteurs de la capitale. D'autre part, ces Jeux seront une opportunité unique et historique pour réfléchir à la place du travail qui ne cesse d'évoluer depuis la crise sanitaire. Se reconnaître dans les valeurs d'une entreprise, trouver du sens au travail, voilà deux conditions essentielles pour celles et ceux qui cherchent un emploi aujourd'hui et sur lesquelles se positionnent tous les partenaires parisiens de l'emploi. C'est là aussi que s'écrit l'héritage des Jeux pour l'avenir des Parisiennes et des Parisiens, notamment les plus éloignés de l'emploi, qui pourront accéder à une bonne formation et à un emploi pérenne»

ANNE HIDALGO,
MAIRE DE PARIS





La Région Île-de-France est pleinement mobilisée pour faire des Jeux une réussite ! Depuis plusieurs années, les entreprises franciliennes sont engagées sur les chantiers des ouvrages olympiques et paralympiques, la rénovation des équipements sportifs de proximité et les nouveaux aménagements urbains... Elles seront également aux avant-postes durant tout l'été pour accueillir athlètes et touristes du monde entier dans les meilleures conditions. Véritable « DRH » des Jeux, la Région met tout en œuvre pour répondre aux besoins de cet événement planétaire et privilégier l'insertion professionnelle des personnes les plus éloignées de l'emploi. Plus de 40 000 demandeurs d'emplois sont ainsi entrés en formation depuis 2020, par des programmes de formation professionnelle qualifiante conduisant aux métiers des Jeux. Nous nous engageons également pour l'Héritage des Jeux : en lien avec nos partenaires et de nombreux acteurs de la formation professionnelle, la Région a engagé plusieurs actions pour que les Franciliens formés à l'occasion des Jeux retrouvent un emploi rapidement et durablement. Afin que personne ne reste sur la touche, une plateforme web sera notamment lancée au mois de juin pour mettre en relation les candidats à la recherche d'un emploi post-Jeux et les offres de très nombreuses entreprises. »

VALÉRIE PÉCRESSE,
PRÉSIDENTE DU CONSEIL RÉGIONAL
D'ÎLE-DE-FRANCE



Avec l'accueil des Jeux de Paris2024, le Département de la Seine-Saint-Denis s'est mobilisé pour favoriser l'héritage local des Jeux, notamment en matière d'emploi et d'insertion. Les Jeux doivent pouvoir générer des opportunités pour les demandeurs d'emploi et les publics prioritaires, les allocataires du RSA notamment. C'est pourquoi le Département a encouragé, via des ateliers de la Fabrique des Jeux, l'accès aux marchés des Jeux pour les entreprises du territoire. Il a également tout mis en œuvre avec les services de l'État pour encourager les entreprises avec des besoins de recrutement à se tourner vers une main d'œuvre locale et vers les publics en insertion. À date, la Seine-Saint-Denis est la première bénéficiaire des clauses d'insertion en comptant près de 1900 personnes qui ont réalisé des heures d'insertion en lien avec les Jeux. Avec Emmanuel Constant, Vice-Président du Département en charge des Jeux, nous continuons de porter une exigence de Jeux utiles et durables pour les habitants, jusqu'en 2024 et encore après. »

STÉPHANE TROUSSEL,
PRÉSIDENT DU CONSEIL DÉPARTEMENTAL
DE SEINE-SAINT-DENIS



Le ministère du Travail de la Santé et des Solidarités est pleinement mobilisé pour faire des Jeux Olympiques et Paralympiques de Paris 2024 un grand succès. Un succès festif, mais aussi un événement exemplaire en matière sociale. Il est également pleinement mobilisé, en lien avec l'ensemble des opérateurs pour l'emploi, pour répondre aux besoins de recrutement des emplois essentiels pour la bonne organisation de ces jeux. »

CATHERINE VAUTRIN,
MINISTRE DU TRAVAIL,
DE LA SANTÉ ET DES SOLIDARITÉS



Les Jeux Olympiques et Paralympiques ne sont pas une ligne d'arrivée, mais un point de départ. En accueillant le monde entier pour ces rencontres sportives titanesques, nous faisons la démonstration de nos talents, et nous créons un héritage pour nos habitant-es. Cet héritage passe aussi par la question de l'emploi durable, qui est cruciale pour nos villes. Les Jeux sont une occasion de mieux valoriser nos savoir-faire, et de générer des activités économiques auxquelles la population peut pleinement prendre part. Engagés au quotidien pour l'emploi, nous sommes montés en puissance avec des programmes spécifiques à cette année olympique ! Quelle que soit l'issue des épreuves sportives, les habitant-es sortiront ainsi gagnant-es des Jeux. »

MATHIEU HANOTIN,
PRÉSIDENT DE L'ÉTABLISSEMENT PUBLIC
TERRITORIAL (EPT) PLAINE COMMUNE



La question des opportunités économiques concrètes des Jeux est cruciale pour nos habitants et nos entreprises locales. Cet événement planétaire que nous accueillerons ne doit pas être une soucoupe volante qui se pose et repart sans bénéficier durablement au territoire. Paris Terres d'Envol prend pleinement sa part à l'héritage : 24 millions d'euros ont été investis, notamment, dans les nouvelles infrastructures sur les villes de Dugny et du Bourget mais aussi à Aulnay-sous-Bois et Sevran. Nous accompagnons les entreprises du territoire dans l'accès aux marchés des Jeux et avons mis en place des clauses d'insertion sur les chantiers des Jeux. En 2023, 46 entreprises du territoire ont bénéficié des chantiers et marchés des Jeux. Parallèlement, 180 personnes éloignées de l'emploi ont pu bénéficier de clauses d'insertion. Ce n'est pas assez. Il est urgent d'accélérer le travail partenarial avec Paris 2024, afin que les Jeux deviennent vraiment un tremplin pour l'emploi local. »

BRUNO BESCHIZZA,
PRÉSIDENT DE L'ÉTABLISSEMENT PUBLIC
TERRITORIAL (EPT) PARIS TERRES D'ENVOL



Paris 2024 entend transformer les opportunités économiques en emploi, en formation et en solutions d'insertion professionnelle », tel est l'engagement auquel s'est associé l'Établissement public territorial Grand Paris Grand Est. Des événements se multiplient pour soutenir les recrutements de nos habitants (job dating, actions de découverte de métiers, plateforme emploi, défis sportifs...). Notre collaboration avec la Passerelle Sodexo en est une illustration. Il ne se passe pas un jour sans que les Jeux Olympiques et Paralympiques de Paris 2024 soient très concrètement évoqués par les professionnels et les habitants. En se fédérant autour des enjeux d'emploi des Jeux de Paris 2024, le Territoire, les Villes, le Département, les 4 missions locales, France Travail, les services de l'État et le réseau associatif marquent leur volonté d'offrir des opportunités à chacun. Grand Paris Grand Est s'inscrit dans la démarche vertueuse de l'emploi durable auquel les Jeux de Paris 2024 contribuent. »

XAVIER LEMOINE,
PRÉSIDENT DE L'ÉTABLISSEMENT PUBLIC
TERRITORIAL (EPT) GRAND PARIS GRAND EST



Les Jeux Olympiques et Paralympiques 2024 constituent une opportunité de promouvoir notre territoire, lui porter un regard différent, et valoriser son dynamisme. En accord avec notre politique, nous avons souhaité la mise en place d'un Schéma de Promotion des Achats Socialement et Écologiquement Responsables, pour concilier commande publique et accompagnement de la transition sociale, économique et environnementale au sein de notre Collectivité. Conscients du dynamisme de notre territoire, nous déployons aussi à Est Ensemble une politique ambitieuse et volontaire à l'égard des TPE-PME et des structures de l'économie sociale et solidaire, notamment au travers du programme Ellipse, pour favoriser leur accès aux marchés publics. Nous défendons l'ambition que les Jeux doivent profiter à tous les acteurs locaux porteurs de projets économiques vertueux pour le climat et la justice sociale, bien au-delà de l'été 2024. »

PATRICE BESSAC,
PRÉSIDENT DE L'ÉTABLISSEMENT PUBLIC
TERRITORIAL (EPT) EST ENSEMBLE



Avec environ 30 000 personnes mobilisées en lien avec les Jeux, dont 20 000 directement sur les chantiers, les ouvrages olympiques ont été les précurseurs de la démarche emploi en vue des Jeux. Dès 2018, nous avons mis en place des dispositifs pour que les Jeux profitent à toutes et tous, en réservant notamment 10% des heures travaillées à des personnes éloignées de l'emploi. C'est aujourd'hui une réalité, grâce à une mobilisation inédite de l'ensemble des acteurs. Près de 3 millions d'heures d'insertion ont été réalisées sur les chantiers des ouvrages olympiques, soit près de 120% de l'objectif, avec 4 080 hommes et femmes bénéficiaires ! »

NICOLAS FERRAND,
DIRECTEUR GÉNÉRAL EXÉCUTIF DE LA SOCIÉTÉ DE
LIVRAISON DES OUVRAGES OLYMPIQUES (SOLIDEO)



Il y a six ans, nous rêvions d'organiser des Jeux inclusifs et solidaires. Nous voulions utiliser ce grand événement sportif, et son formidable pouvoir de mobilisation, pour agir en faveur du progrès social. Mais, il y a six ans, tout cela n'était qu'une vision. Imaginer est une chose, agir en est une autre. Aujourd'hui, cette vision est devenue réalité. Les ambitions en termes d'impact social ont été traduites en action : en donnant leur chance à des personnes éloignées de l'emploi et en s'appuyant sur des social business, ces Jeux de Paris ont créé un vrai précédent. Je suis fier du chemin parcouru. »

PROFESSEUR YUNUS,
PRIX NOBEL DE LA PAIX 2006



Pour organiser des Jeux sobres, solidaires et inclusifs, Paris 2024 s'était engagé à placer l'économie sociale et solidaire au centre du projet. Aujourd'hui, cette promesse est tenue : être une entreprise de l'ESS et être au cœur des Jeux, c'est possible ! Ce résultat est le fruit d'un engagement collectif. Ensemble, nous avons rédigé des marchés accessibles à l'ESS, sourcé des solutions partout en France, facilité les rencontres, accompagné les entreprises... À ce titre, le programme ESS 2024 a joué un rôle fondamental. Il faut laisser cette méthode en héritage. Nous encourageons tous les grands projets, sportifs ou non, à s'en saisir ! »

ELISA YAUCHITZ,
DIRECTRICE GÉNÉRALE DES CANAUX





**PARIS 2024
REMERCIÉ SES
PARTENAIRES
POUR LEUR
ENGAGEMENT.**

Partenaires Mondiaux



Partenaires Premium



Partenaires Officiels



Supporteurs Officiels

ABEO	Air Liquide	Airweave	Arena	Doublet Wasserman	DXC Technology	Egis	Enedis	
ES Global	Eviden	Fitness Park	Fnac Darty	Garden Gourmet	Gerflor	Groupe RATP	Highfield	
Hype	La Poste	Loxam	Lyreco	Miko	Mondo	MTD	Myrtha Pools	OnePlan
Optic 2000	Ottobock	Randstad	Rapiscan Systems	Re-uz	RGS Events	Saint-Gobain		
Salesforce	SCC	SEDIF	SLX	SNCF	Sodexo Live!	Technogym	Thermo Fisher Scientific	
		Tourtel Twist	VINCI	Viparis	Westfield			



media@paris2024.org